

INCABABY LUMIA SWING STAND USER MANUALS AND WARRANTY STATEMENT

I. User manual

1. Weight limit:

- The swing stand has been made specifically for the Incababy baby swing for indoor use at home. Recommended for children weighing no more than 12 kilograms.

2. Assembly and use of the swing stand:

2.1 Overview image of the swing stand (Photo 1)

2.2 Assembly instructions:

• General information for installation:

- The swing frame is assembled by internal hex lock screws which can be drove in into the threaded holes on the frame, so everything can be easily assembled with the enclosed hex key.
- DO NOT use tools other than the hex key to tighten the screws, tightening the key by hand is sufficient.
- Before driving in the screws, always attach a flat washer (this is in contact with the surface) and a spring washer (between the screw head and the flat washer).

Assembly steps

- First, assemble the legs with the base element: position the legs under the octagonal base plate (the short legs face backwards, the long ones face forward) and match the holes of the plate with the threaded openings of the legs as shown in Photo no. 1,
- From the top, put a longer screw into each hole by hand (as shown in Photo no. 2, with flat and spring washers), then use the hex key to tighten all 8 screws (Photo no. 3).
- When the structure stands on its own legs, insert the extension part shown in photo 4, and then string the upper element on it as well. Make sure that the openings of the elements and the extension part are in the same direction (the openings face to both sides and the back).
- Put the shorter screws into the 6 holes by hand (as shown in Photo no. 5, with flat and spring washers), then use the hex key to tighten them in this order: first the two rear screws, then the lower side and upper side screws (Photo no. 6).
- If the screws are too tight, feel free to use the hex key at the beginning of the operation. If one screw gets stuck after tightening the others, then loosen up everything and drive in the previously tightened piece first.
- Now put the part in Photo no. 7 through the boreholes on top of the upper arched piece of the swing stand (first pass it into the bottom borehole, and then through the upper borehole, as shown on Photo no. 8), and apply the washer and the nut (-), and tighten it so that the metal ring can still be rotated. (Photo no. 9)
- Please use the adjustable soles of the swing stand to level the swing stand properly, as required by the ground to avoid swaying. (Photo no. 10)
- Finally, please use the Incababy swing spring and the safety wire to fix the Incababy baby swing to the suspending piece of the swing stand (Photo no. 11)

3. Warnings:

- The swing stand is intended for the soft rocking of children weighing no more than 12 kg, to soothe them and help them relax.
- Before each use, please check whether all nuts and bolts are tightened properly, and tighten them again if necessary, to ensure proper fixing.
- Important information: To ensure convenient assembly, the joints of the swing frame are made with tolerance. Depending on usage and how thight the screws were drove in, a slight gap may develop under/above the connecting part.
This is only a play due to the tolerance, and in case of intended use, never exceeds 2,5 mm and does not affect user safety. To reset, loosen the screws and re-tighten at the correct position.
- Please never sway the baby swing hanging from the swing stand more than 50 cm in any direction to avoid hazards of overturning.
- This swing stand is not intended for the classical, dynamic back-and-forth swinging.

Too powerful swinging may cause overturning hazard.

- Use the swing stand at your own responsibility!
- Please check metal parts in contact with each other, because their permanent friction against each other may result in metal or rust shavings.
- The swing stand may only be used under the supervision of adults in order to avoid any occasional injuries.
- The swing stand may be used up to a weight of 12 kilograms, however, its load capacity should be checked regularly with weight tests.
- If any alteration in the frame or wider gap around the connection (more than 2,5 mm) can be observed, stop usage immediately.
- The swing stand was made solely for indoor use at home.
- Before use, please check whether the swing stand was assembled properly in accordance with the photos in this user manual, and whether all pieces are where they should be, as intended.
- Please pay attention to your children to avoid tipping over the metal parts of the base piece and hurting themselves.
- Leaning against the unused swing stand and pushing it into any direction is prohibited and dangerous due to the hazard of overturning - in particular, with regard to the upper arched piece.

II. Declaration of warranty

1. Warranty period and enforcement of warranty claims:

- The warranty period of the product is 2 year from the date of purchase.
- Warranty obligation may arise in case the product, at the time of entry into service, cannot provide the usability specified in the user manuals due to the fault of the manufacturer.
- Please submit your warranty claim or occasional consumer complaints to the following e-mail address: info@incababy.eu, (phone number: 00 36 30 537 4663) or to the company's registered address by postal mail (H-1037 Budapest, Üde utca 4.)
- To enforce your warranty claims, you will have to demonstrate the purchase invoice or receipt, and the warranty card, so please keep these documents!
- The warranty period will be restarted for any repaired, substituted or replaced component during the warranty, at the time when the defect is repaired.

2. Rights and obligations of the customer regarding the warranty:

- The customer shall submit its complaint as soon as possible, but no later than within two months after detecting the defect through any of the contact details above
- In case the product cannot be repaired, the seller shall be obliged to replace the product within eight days, unless you specify otherwise. In case the product is not repaired within thirty days of communicating the customer's claims for repair to the seller, the seller shall be obliged to replace the product within eight days after the ineffective thirty days - unless specified otherwise by the customer. In case the product cannot be replaced as specified above, the seller shall be obliged to reimburse within eight days the purchase price indicated in the receipt - invoice or receipt issued in accordance with the act on value added tax demonstrated by the customer that proves the payment of the countervalue for the product.
- No claims for material defects and warranty claims, or claims for product warranties and warranty claims shall be enforced simultaneously due to the same defect. Costs incurred with consideration to the performance of warranty obligations shall be borne by the seller.

3. Warranty may not be enforced in the following cases:

- In case the defect is not resulting from the intended use of the product, but from a use different from that described in the user manual.
- In case the defect results from unprofessional assembly, hanging or cleaning.
- In case of any custom alterations of design other than the original.
- In case of defects resulting from incidents.
- In case of defects indicated in the warranty card for which the customer has already received a discount upon purchase.
- In case of negligible defects which do not affect the intended use.

4. Guarantee:

- The product is subject to guarantee obligation for 2 years of the date of purchase.
- In case of a submitted and approved guarantee complaint, the obligated party shall primarily repair the defective or missing parts, or substitute those as applicable.

Filled by the vendor in case of enforcement of warranty or guarantee claims:

| Product name | Date of purchase | Invoice number | Name and address of vendor's shop | Reasons giving rise to discount |
|--------------|------------------|----------------|-----------------------------------|---------------------------------|
| | | | | |

| Date of defects notification | Description of defect | Method of repair | Date of return of repaired product | New deadline of the warranty |
|------------------------------|-----------------------|------------------|------------------------------------|------------------------------|
| | | | | |
| | | | | |

Distributed by Dám Kft, Hungary, 1037 Budapest, Üde Str. 4.

Place of production: EU

DE

**INCABABY LUMIA SCHEUKELGESTELL
GEBRAUCHSANWEISUNG UND GARANTIEERKLÄRUNG**

I. Gebrauchsanweisung:

1. Höchstgewicht:

- Das Schaukelgestell ist ausschließliches Teil der Incababy Babyschaukel und dient dem Indoor-Ge-brauch für Kinder mit einem Höchstgewicht von 12 kg.

2. Montage und Gebrauch des Schaukelgestells:

2.1 Übersichtsfoto des Schaukelgestells (Siehe Foto Nr. 1)

2.2 Montage

- Der Schwenkrahmen wird mit Innensechskantschrauben zusammengebaut, die in die Gewindelöcher am Rahmen eingedreht werden können, sodass alles mit dem beiliegenden Innensechskantschlüssel einfach zusammengebaut werden kann.
- Benutzen Sie zum Anziehen der Schrauben KEINE anderen Werkzeuge als den Sechskantschlüssel. Das Anziehen des Schlüssels von Hand reicht aus.
- Bringen Sie vor dem Eindrehen der Schrauben immer eine Unterlegscheibe (diese liegt am Untergrund an) und eine Federscheibe (zwischen Schraubenkopf und Unterlegscheibe) an.

Montageschritte

- Montieren Sie zunächst die Beine mit dem Basiselement: Positionieren Sie die Beine unter der achteckigen Grundplatte (die kurzen Beine zeigen nach hinten, die langen zeigen nach vorne) und stimmen Sie die Löcher der Platte mit den Gewindeöffnungen der Beine ab, wie im Foto gezeigt NEIN. 1.
- Stecken Sie von oben von Hand eine längere Schraube in jedes Loch (wie in Foto Nr. 2 gezeigt, mit Unterlegscheiben und Federscheiben) und ziehen Sie dann alle 8 Schrauben mit dem Inbusschlüssel fest (Foto Nr. 3).
- Wenn die Struktur auf eigenen Beinen steht, setzen Sie das in Foto 4 gezeigte Verlängerungsteil ein und befestigen Sie dann auch das obere Element daran. Achten Sie darauf, dass die Öffnungen der Elemente und des Verlängerungsteils in die gleiche Richtung weisen (die Öffnungen zeigen nach beiden Seiten und nach hinten).
- Stecken Sie die kürzeren Schrauben von Hand in die 6 Löcher (wie in Foto Nr. 5 gezeigt, mit Unterlegscheiben und Federscheiben) und ziehen Sie sie dann mit dem Innensechskantschlüssel in dieser Reihenfolge fest: zuerst die beiden hinteren Schrauben, dann die untere Seite und obere Schrauben (Foto Nr. 6).
- Wenn die Schrauben zu fest sitzen, können Sie zu Beginn des Vorgangs gerne den Innensechskantschlüssel verwenden. Wenn eine Schraube nach dem Festziehen der anderen festsetzt, dann alles lösen und zuerst das zuvor festgezogene Teil einschlagen.
- Stellen Sie das Schaukelgestell auf seine Füße und setzen Sie das Verlängerungsstück (siehe Foto 7) mit den kurzen Schrauben ein, auf die Sie zuerst eine Federscheibe und dann eine

Unterlegscheibe setzen müssen. (Foto 8)

- Als Nächstes setzen Sie das Teil in das Loch im oberen Bogenelement des Schaukelgestells (von unten nach oben) und setzen die mitgelieferte Unterlegscheibe und Mutter darauf, und ziehen es fest, so dass sich der Metallring noch drehen kann. (Foto 9)
- Verwenden Sie die verstellbaren Füße des Schaukelgestells, um es an die Bodenverhältnisse anzupassen, damit es nicht in die eine oder andere Richtung wackelt. (Foto 10)
- Zum Schluss befestigen Sie die Incababy-Babyschaukel mit der Incababy-Schaukelfeder und dem Sicherheitsdraht an der Aufhängung des Gestells. (Foto 11)

3. Sicherheitshinweise

- Das Schaukelgestell dient nur dem feinen Wiegen von Kleinkindern mit einem Höchstgewicht von 12 kg zur Erholung und zur Beruhigung.
- Vor jeder Benutzung sind alle Schrauben auf festen Sitz zu prüfen und bei Bedarf nachzuziehen.
- Wichtiger Hinweis: Um eine bequeme Montage zu gewährleisten, sind die Gelenke des Schaukelgestells mit Toleranzen gefertigt. Abhängig von der Nutzung und dem Eindrehen der Schrauben kann unter/über dem Verbindungsteil ein kleiner Spalt entstehen. Aufgrund der Toleranz handelt es sich lediglich um ein Spiel, das bei bestimmungsgemäßer Verwendung niemals 2,5 mm überschreitet und die Sicherheit des Benutzers nicht beeinträchtigt. Zum Zurücksetzen lösen Sie die Schrauben und ziehen sie an der richtigen Position wieder fest.
- Die auf das Schaukelgestell gehängte Babyschaukel soll in keiner Richtung mehr als 50 cm ausgelenkt werden, damit das Gestell nicht umkippt.
- Dieses Schaukelgestell ist nicht zum klassischen Geschaukel von vorn nach hinten bestimmt. Wenn die Schaukel mit einem zu großen Schwung benutzt wird, besteht die Gefahr, dass das Gestell umkippt.
- Das Schaukelgestell kann nur auf eigen Verantwortung benutzt werden.
- Die einander berührenden Metallteile sind zu prüfen, weil durch das Aneinanderreiben Metalloder Rostfeilstaub entstehen kann.
- Um Verletzungen vorzubeugen, darf die Benutzung nur unter unmittelbarer Aufsicht von Erwachsenen erfolgen.
- Die Belastbarkeit des Schaukelgestells beträgt 12 kg, sie soll aber regelmäßig mittels Gewichtsprobe geprüft werden.
- Wenn eine Veränderung am Rahmen oder ein größerer Spalt um die Verbindung herum (mehr als 2,5 mm) festgestellt werden kann, stellen Sie die Verwendung sofort ein.
- Nur für den indoor Hausgebrauch.
- Bitte nachprüfen, ob der Aufbau des Schaukelgestells den in der Gebrauchsanweisung befindlichen Bildern gemäß durchgeführt wurde und sich alle Teile ordnungsgemäß an der richtigen Stelle befinden, bevor die Benutzung beginnt.
- Aufpassen, dass ihr Kind in den Teilen der Metallbeine nicht stolpert und sich anschlägt.
- Es ist verboten, sich auf das unbenutzte Schaukelgestell zu stützen, es in irgendeine Richtung zustoßen oder sich anzulehnen, weil besonders beim oberen Bogenteil Umkipppgefahr besteht.

1. Garantiefrist und Geltendmachung von Garantieansprüchen

- Die Garantie für das Produkt beträgt 2 Jahr ab Kauftag
- Das Recht auf Gewährleistung kommt in den Fällen in Frage, wenn das Produkt zum Zeitpunkt der ersten Nutzung (des Risikoüberganges) die in der Bedienungsanleitung beschriebene Nutzbarkeit nicht aufweist.
- Mit Ihrem Gewährleistungsanspruch oder evtl. Verbraucherbeschwerde wenden Sie sich bitte an eine der folgenden Erreichbarkeiten: E-Mail: info@incababy.eu, (Telefonnummer: 00 36 30.537 4663). Sie können sich gerne auch brieflich an uns wenden (Sitz der Gesellschaft: H-1037 Budapest, Üde utca 4.)
- Zur Geltendmachung des Gewährleistungsanspruchs legen Sie bitte die Rechnung, die Quittung sowie den Garantieschein bei.
- Mit erfolgter Nachbesserung (Reparatur, Ersatz oder Tausch) beginnt die Gewährleistung von Neuem.

2. Die Rechte und Pflichten der Käufer in Bezug auf die Garantie

- Unmittelbar nach Vorfinden/Entdeckung der Mängel haben Käufer uns binnen kürzester Zeit spätestens aber binnen 2 Monaten via einer der o. angegebenen Kontaktadressen zu benachrichtigen
- Sollte das Produkt nicht nachgebessert werden können, ist der Verkäufer soweit Sie nicht anders

verfügen, verpflichtet, das Produkt binnen 8 Tagen auszutauschen. Soll die Nachbesserung binnen 30 Tagen nachdem Sie dem Verkäufer ihren Anspruch auf Nachbesserung mitgeteilt haben, nicht durchgesetzt werden, ist der Verkäufer mangels anderweitigen Wunsches des Käufers verpflichtet, binnen acht Tagen nach Ablauf der erfolglosen 30tägigen Frist das Produkt auszutauschen. Soweit der Tausch nicht möglich ist, hat der Verkäufer den auf dem durch den Käufer vorgelegten Zahlungsnachweis d.h. gemäß USt-Gesetz auf der Rechnung oder Quittung befindlichen Kaufpreis binnen 8 Tagen rückzuerstatten.

- Wegen desselben Fehlers können gleichzeitig, parallel kein Anspruch auf Garantie und Produkthaftung gestellt werden. Die Kosten der Erfüllung der Gewährleistungspflicht lasten auf dem Verkäufer.

3. Die Garantie kann in folgenden Fällen nicht geltend gemacht werden

- Die Schädigung resultiert aus nicht bestimmungsgemäßer Verwendung des Produkts, d.h. die Bedienungsanleitung wurde nicht eingehalten Montage, Aufhängen oder Reinigung werden nicht fachgerecht durchgeführt.
- Vom Hersteller nicht freigegebener Umbau des Produkts Bei Mängeln, die durch Schadensereignisse entstanden sind Produktfehler, die auf dem Garantieschein angegeben sind und für die der Käufer Preisvergünstigung erhalten hat Unerhebliche Fehler, die den bestimmungsgemäßen Gebrauch nicht nachteilig beeinflussen

4. Garantie

- Sie besteht für zwei Jahre ab Kauftag.
- Bei gemeldeter und angenommener Beschwerde gilt der Vorrang der Nacherfüllung bzw. Nachbesserung (Reparatur, ggf. Ersatz)

Geltendmachung des Gewährleistungsanspruchs - wird vom Verkäufer ausgefüllt

| Produktbezeichnung | Kauftag | Laufende Nr. der Rechnung | Name und Adresse des Geschäfts/Ort des Verkaufs | Grund der Preisvergünstigung |
|--------------------|---------|---------------------------|---|------------------------------|
| | | | | |

| Datum der Anzeige des Mangels/ Produktfehlers | Beschreibung der Mängel | Art der Mangelbeseitigung | Datum der Rückgabe des Produkts | Neue Gewährleistungsfrist |
|---|-------------------------|---------------------------|---------------------------------|---------------------------|
| | | | | |
| | | | | |

Vertrieb: Dám Kft, HU-1037 Budapest, Üde Str. 4.
Herstellungsort EU

HU

INCABABY LUMIA HINTAÁLLVÁNY HASZNÁLATI UTASÍTÁS ÉS JÓTÁLLÁSI NYILATKOZAT

I. Használati utasítás

1. Súlyhatár:

A hintaállvány kifejezetten az Incababy babakintához készült otthoni, beltéri használatra, amelyet maximum 12 kg súlyú gyerekek számára szabad használni.

2. A hintaállvány összeszerelése és használata:

2.1 Hintaállvány áttekintő fotója (Fotó 1)

2.2 Összeszerelési útmutató:

Általános információ a szereléshez:

- A hintavázat belső kulcsnyílású csavarok építik össze, melyek a vázon található menetes nyílásokba hajthatók be, minden egyszerűen összeszerelhető a mellékelt hatszög kulccsal.
- A csavarok meghúzásához NE használjon a hatszög kulcson kívüli segédeszközt, a kulcs kézzel való megfeszítése elegendő.

- A csavarok behajtása előtt mindig fűzzön fel rájuk egy lapos alátétet (felülettel ez érintkezik) és egy rugós alátétet (csavarfej és lapos alátét közé) is.

Összeszerelés lépései

- Első lépésben építse össze a lábakat a talpazati elemmel: pozícionálja a lábakat a nyolcszögletű talplemez alá (a rövid lábak hátrafelé, a hosszúak előre néznek), és az 1. fotó szerint illesse össze lemez furatait a lábak menetes nyílásaival,
- Fentről kézzel tekerjen minden furatba egy hosszabb csavart (2. fotó szerint, lapos és rugós alátétekkel), majd használja a hatszög kulcsot, hogy meghúzza mind a 8 csavart a talplemezen. (3. fotó)
- Ha már a talpán áll a hintaállvány, helyezze bele a 4. fotón található toldó alkatrészt, majd fűzze fel rá a felső elemet is. Ügyeljen rá, hogy az elemek és a toldó alkatrész nyílásai is egy irányba álljanak (két oldalra és hátulra néznek a nyílások).
- Kézzel tekerje be a 6 nyílásba a rövidebb csavarokat (az 5. fotó szerint, lapos és rugós alátétekkel), majd használja a hatszögművelet kulcsot, hogy meghúzza őket ebben a sorrendben: először a két hátoldali csavart, majd az alsó oldalsókat és a felső oldalsókat (6. fotó).
- Ha feszülnek a csavarok, nyugodtan használja már a művelet elején a hatszögművelet kulcsot. Ha a többi csavar meghúzása után feszül meg egy csavar, úgy lazítsa meg a többit és hajsa helyére először a megfeszült darabot.
- Ezt követően helyezze a 7. fotón látható alkatrészt a hintaállvány felső elemének tetején lévő lyukba (8. fotó szerint, alulról felfelé bedugva) és helyezze rá a mellékelt alátétet és anyát (-) és húzza azt úgy meg, hogy a fém karika még forogni tudjon. (9. Fotó)
- A hintaállvány állítható talpaival szüntesse ki az adott talajviszonyoknak megfelelően a hintaállványt, hogy egyik irányba se billegjen. (10. fotó)
- Végül rögzítse az Incababy babahintát az Incababy hintarugóval és biztonsági huzallal az állvány függesztési pontjára. (11. fotó)

3. Figyelmeztetések:

- A hintaállvány maximum 12 kg súlyú kisgyermekek finom ringatására szolgál pihenés, megnyugtatás céljából.
- Minden használat előtt ellenőrizze, hogy valamennyi csavar teljesen meg van-e húzva, és ha kell, újra húzza meg őket, hogy szorosan tartsanak.
- Fontos információ: A kényelmes összeszerelhetőség érdekében, a hintaváz illesztései ráhagyással készültek. A használatról és a csavarok meghúzásától függően, enyhe rés alakulhat ki a toldó alkatrész alatt/felett, ez azonban csak a ráhagyásból adódó játék, mely a biztonságos használatot nem befolyásolja. A visszaállításához lazítsa meg a csavarokat, majd a helyes pozícióban húzza őket meg újra.
- A hintaállványra felakasztott babahintát egyik irányba se lengesse ki 50 cm-nél jobban, az esetleges borulásveszély elkerülése érdekében.
- A hintaállvány nem a klasszikus, lendületes előre-hátra történő hintáztatásra szolgál. A túl lendületes hintáztatás akár borulásveszélyhez is vezethet.
- A hintaállványt mindenki kizárólag saját felelősségére használhatja.
- Ellenőrizze az egymással érintkező fém alkatrészeket, mert tartós egymáshoz történő dörzsölődésük fém, vagy rozsdaszékelést eredményezhet.
- Csak felnőtt felügyelete mellett használja a hintaállványt az esetleges sérülések elkerülése érdekében.
- Maximum 12 kilogramm súlyig használható a hintaállvány, de teherbírásának rendszeres ellenőrzése szükséges súlypróbával.
- Amennyiben bármilyen elváltozás figyelhető meg a vázban, vagy 2,5 mm-nél nagyobb rés látható a toldásnál, haladéktalanul fejezze be a használatot.
- Kizárólag otthoni, beltéri használatra készült.
- Ellenőrizze, hogy a használati útmutatóban feltüntetett képeknek megfelelően lett-e a hintaállvány összeszerelve és minden elem a helyén, rendeltetésszerűen áll-e mielőtt használatba venné.
- Ügyeljen rá, hogy a fém lábazat elemeiben nehegy megbotoljon és megüsse magát gyermeke.
- Az használaton kívüli hintaállványra rátámaszkodni, azt bármelyik irányba meglökni, vagy annak nekidőlni tilos és veszélyes az esetleges borulás következtében - különösképpen a felső íves elem esetén.

II. Jótállási nyilatkozat

1. Jótállási idő és a jótállási igény érvényesítése:

- A termék jótállási ideje a vásárlás napjától számított 2 évig terjed ki.
- Jótállási kötelezettség abban az esetben merülhet fel, amennyiben a használatba

vétel időpontjában a használati útmutató szerint leírt használhatóságot a termék a gyártó hibájából eredően nem teljesíti.

- Jótállási igény, esetleges fogyasztói panasz bejelentését az alábbi e-mail címen szíveskedjen megtenni: info@incababy.eu (telefonszám: 00 36 30 537 4663), vagy a társaság székhelyére küldött levélben (1037 Budapest, Üde utca 4.)
- Jótállási igény érvényesítéséhez szükség van a vásárlást igazoló számla (vagy nyugta), és jótállási jegy bemutatására, ezért kérjük, hogy őrizzék meg ezeket a dokumentumokat!
- A jótállási idő újrakezdődik a jótállás során javított, pótolta, vagy cserélt alkatrészre, a hiba kijavítását követően.

2. Vásárló jogai és kötelezettségei a jótállás kapcsán:

- A vásárló a hiba felfedezését követően a lehető legrövidebb időn belül, de nem később, mint kettő hónapon belül köteles panaszát jelezni a fenti elérhetőségek valamelyikén.
 - Ha a termék nem javítható, úgy az ön eltérő rendelkezése hiányában az eladó köteles a terméket nyolc napon belül kicserélni. Ha a termék kijavítására a kijavítás iránti igény az eladó részére való közlésétől számított harmincadik napig nem kerül sor, úgy – a vevő eltérő rendelkezése hiányában – az eladó köteles a terméket a harmincnapos határidő eredménytelen elteltét követő nyolc napon belül kicserélni. Ha a termék fentiek szerinti kicserélésére nincs lehetőség, úgy az eladó köteles a vevő által bemutatott, a termék ellenértékének megfizetését igazoló bizonylaton – az általános forgalmi adóról szóló törvény alapján kibocsátott számlán vagy nyugtán – feltüntetett vételárat nyolc napon belül visszatéríteni.
 - Ugyanazon hiba miatt kellékszavatossági és jótállási igényt, illetve termékszavatossági és jótállási igényt egyszerre, egymással párhuzamosan nem érvényesíthető. A jótállási kötelezettség teljesítésével kapcsolatos költségek az eladót terhelik.

3. Jótállás nem érvényesíthető az alábbi esetekben:

- Amennyiben a károsodás nem a termék rendeltetésszerű használatából ered, hanem a használati útmutatóban leírtaktól eltérő használat eredménye.
- Szakszerűtlen összeszerelés, felfüggesztés, tisztítás következtében.
- A gyáritól eltérő, bármilyen egyedi átalakítás során.
- Káresemény következtében bekövetkező hiba esetén.
- A jótállási jegyben olyan feltüntetett hibákra, amelyre a vásárló a vásárláskor árengedményt kapott.
- Jelentéktelen hiba esetében, amely a rendeltetésszerű használatot nem befolyásolja.

4. Szavatosság:

- A vásárlástól számított 2 évig áll fenn szavatossági kötelezettség a termékre.
- A bejelentett és elfogadott szavatossági panasz esetén a kötelezett elsődlegesen a hibás vagy hiányzó elemeket javítja, illetve szükség esetén pótolja.

Jótállási vagy szavatossági igény érvényesítése esetén az eladó fél tölti ki:

| Termék megnevezése | Vásárlás napja | Számla sorszáma | Eladó üzlet neve és címe | Árengedményre okot adó indokok |
|--------------------|----------------|-----------------|--------------------------|--------------------------------|
| | | | | |

| Hibabejelentés dátuma | Hiba leírása | Javítás módja | Javított termék visszaadásának dátuma | Jótállás új határidejének dátuma |
|-----------------------|--------------|---------------|---------------------------------------|----------------------------------|
| | | | | |
| | | | | |

Forgalmazza: Dám Kft, HU-1037 Budapest, Üde u. 4.
Gyártási hely: EU

INCABABY STOJAN PRE HOJDAČKU LUMIA NÁVOD NA POUŽITIE A ZÁRUČNÝ LIST

I. Hmotnostný limit:

1. Hmotnostný limit a vekový limit:

- Stojan je špeciálne navrhnutý pre detskú hojdačku Incababy pre domáce, vnútorné použitie, ktorá sa odporúča pre deti s hmotnosťou do 12 kg.

2. Montáž a použitie:

2.1 Prehľadové fotografie o stojan (Foto 1)

2.2 Návod na montáž:

• Všeobecné informácie o inštalácii:

- Stojan sa montuje pomocou vnútorných šesťhranných skrutiek, ktoré sa dajú zasunúť do závitových otvorov, a tak všetko sa dá ľahko zmontovať pomocou priloženého šesťhranného kľúča.
- Na dotiahnutie skrutiek **NEPOUŽÍVAJTE** iné nástroje ako šesťhranný kľúč, postačí dotiahnutie kľúčom rukou.
- Pred zaskrutkovaním skrutiek vždy pripevnite plochú podložku (tá je v kontakte s povrchom) a pružnú podložku (medzi hlavou skrutky a plochou podložkou).

Montážne kroky

- Najprv zmontujte nohy so základným prvkom: umiestnite nohy pod osemhrannú základnú dosku (krátke nohy smerujú dozadu, dlhé dopredu) a prispôbte otvory dosky otvorom so závitom na nohách, ako je znázornené na fotografii č. 1.
- Zhora do každého otvoru vložte rukou dlhšiu skrutku (ako je znázornené na fotografii č. 2, s plochými a pružnými podložkami), potom pomocou šesťhranného kľúča utiahnite všetkých 8 skrutiek (fotografia č. 3).
- Keď konštrukcia stojí na vlastných nohách, vložte predlžovací diel znázornený na fotografii č. 4 a potom naň navlečte aj horný prvok. Uistite sa, že otvory prvokov a predlžovacieho dielu sú v rovnakom smere (otvory smerujú do oboch strán a dozadu).
- Do 6 otvorov vložte rukou kratšie skrutky (ako je znázornené na fotografii č. 5, s plochými a pružnými podložkami), potom ich pomocou šesťhranného kľúča utiahnite v tomto poradí: najprv dve zadné skrutky, potom spodné bočné a horné bočné skrutky (fotografia č. 6).
- Ak sú skrutky príliš utiahnuté, neváhajte na začiatku operácie použiť šesťhranný kľúč.
- Ak sa jedna skrutka po utiahnutí ostatných zasekne, potom všetko uvoľnite a najprv vrazte predtým utiahnutý kus.
- Teraz vložte časť podľa fotografie č. 7 cez otvory v hornej časti oblúkového dielu výkyvného stojana (najprv ho prestrčte do spodného otvoru a potom cez horný otvor, ako je znázornené na fotografii č. 8), nasadte podložku a maticu (-) a utiahnite ju tak, aby sa kovový krúžok mohol stále otáčať. (Foto č. 9)
- Najskôr otočte základňu otočného stojana do strán a naskrutkujte dve kratšie nohy na základňu. (foto 2)
- Nohy pomocou dlhých skrutiek zaistíte k základni tak, že skrutky zhora zasuniete pomocou plochej podložky cez otvory vyvŕtané v oválnom podstavci. (foto 3)
- Skrutky tiež zasuňte do otvorov vyvŕtaných v nohách - tak, aby nastaviteľné nožičky smerovali k zemi pri nastavovaní stojana - potom na koniec skrutiek položte plochy, potom pružnú podložku a nakoniec samosvornú maticu. (foto 4)
- Rovnakým spôsobom pripevnite prvé dve dlhé nohy k základni. (foto 5)
- Matice všetkých skrutiek podstavca dôkladne dotiahnite pomocou dodaného náradia. (foto 6)
- Umiestnite stojan na hojdačku na podstavec a pomocou krátkych skrutiek zasuňte predlžovaciu časť zobrazenú na fotografii 7, na ktorú je potrebné najskôr umiestniť pružinovú a potom plochú podložku. (foto 7)
- Predĺženie k spodnému prvku na podstavci pripevnite 3 skrutkami (pod hlavu skrutky umiestnite pružinovú podložku a plochú podložku) ako je znázornené na fotografii 8, skrutky však nechajte voľné, zatiaľ ich neutiahnite. (foto 8)
- Potom položte horný prvok na predlžovací prvok a voľne zaskrutkujte ďalšie 3 krátke skrutky (podobne ako u podložiek). Držte dolný a horný prvok v zodpovedajúcej polohe a potom rukou naskrutkujte všetky skrutky, kým sa navzájom nedotknú. (foto 9)

- Poznámka: Ak po inštalácii bočné skrutky horného prvku úplne nezapadnú, utiahnite skrutky na zadnom oblúku, aby sa prvky dostali do presnejšej polohy.
- Uťahnite skrutky dodaným šesťhranným kľúčom, začínajúc dvoma skrutkami v zadnom oblúku, a potom rovnomerne (striedavo malými ťahmi) aj bočné skrutky. Na utiahnutie skrutiek NEPOUŽÍVAJTE inú pomôcku ako šesťhranný kľúč, ručné dotiahnutie kľúča postačuje.
- Potom vložte súčiastku zobrazenú na fotografii 10 do otvoru na vrchnej časti prvku na hornom oblúku otočného stojana (vložte zdola nahor) a položte naň dodanú podložku a maticu ako je znázornené na fotografii 11 a utiahnite ju tak, aby kovová obruč sa ešte otáčala. (Foto 10-11)
- Nastaviteľnými nožičkami stojana vyrovajte tak, aby vyhovoval terénnym podmienkam, aby sa nenakláňal ani v jednom smere. (foto 10)
- Nakoniec pripevnite detskú hojdačku Incababy k závesnému bodu stojana pomocou pružiny na hojdačku Incababy a bezpečnostného lanka. (foto 11)

3. Varovania:

- Stojan na hojdačku je vhodný na jemné hojkanie malých detí s hmotnosťou do 12 kg pre odpočinok a pohodlie.
- Pred každým použitím skontrolujte, či sú všetky skrutky úplne utiahnuté, a ak je to potrebné, dotiahnite ich, aby pevne držali.
- Dôležité informácie: Aby sa zabezpečila pohodlná montáž, spoje sú vyrobené s toleranciou. V závislosti od použitia a od toho, ako silno boli skrutky zasunuté, môže pod/nad spojovacím dielom vzniknúť mierna medzera. Ide len o vôľu spôsobenú toleranciou, ktorá v prípade plánovaného použitia nikdy nepresiahne 2,5 mm a nemá vplyv na bezpečnosť používateľa. Na opätovné nastavenie uvoľnite skrutky a znovu ich utiahnite v správnej polohe.
- Detskú hojdačku zavesenú na stojane nikdy nekývajte viac ako 50 cm v akomkoľvek smere, aby ste predišli nebezpečenstvu prevrátenia. Tento stojan na hojdačku nie je určený na klasické dynamické hojkanie vpred a vzad. Príliš silné hojkanie môže spôsobiť nebezpečenstvo prevrátenia.
- Stojan na hojdačku používajte na vlastnú zodpovednosť!
- Skontrolujte kovové časti, ktoré sa navzájom dotýkajú, pretože trvalé trenie o seba môže mať za následok kovové alebo hrdzavé triesky.
- Stojan na hojdačku používajte iba pod dohľadom dospelých osôb, aby ste predišli možným zraneniam.
- Stojan na hojdačku je možné používať do maximálnej hmotnosti 12 kilogramov, jeho nosnosť je však potrebné pravidelne kontrolovať pomocou váhovej skúšky.
- Určené iba na domáce, vnútorné použitie.
- Ak zistíte akékoľvek zmeny na ráme alebo väčšiu medzeru okolo spoja (viac ako 2,5 mm), okamžite prestaňte používať.
- Pred použitím sa uistite, či bol stojan v súlade s fotografiami v tomto návode na použitie a či sú všetky komponenty na svojom mieste.
- Dávajte pozor na svoje deti, aby sa neprevrátili cez kovové časti podstavca a neublížili si.
- Opierať sa o nepoužívaný stojan a tlačiť ho akýmkoľvek smerom je zakázané a nebezpečné z dôvodu nebezpečenstva prevrátenia - najmä pokiaľ ide o hornú oblúkovú časť.

II. Záručné podmienky

1. Záručná doba a uplatnenie nároku na záruku:

- Záručná doba produktu je sú 2 roky od dátumu zakúpenia.
- Záväzok plynúci zo záruky môže vzniknúť v tom prípade, ak v čase uvedenia do prevádzky nie je možné produkt použiť v súlade s návodom na použitie z dôvodu pochybenia výrobcu.
- Reklamáciu záruky alebo prípadnú sťažnosť spotrebiteľa nahláste na túto e-mailovú adresu: info@incababy.eu (telefónne číslo: 00 36 30 537 4663), alebo listom zaslaným do sídla spoločnosti (1037 Budapešť, Üde utca 4.)
- Na potvrdenie nároku na záruku je potrebné predložiť faktúru potvrdzujúcu nákup, alebo bloček a tento záručný list, preto Vás prosíme aby ste tieto dokumenty uschovali!
- Záručná doba začína znova na diel, ktorý bol opravený, vymenený alebo mal vymenenú súčiastku počas záručnej doby, alebo odstránení poruchy.

2. Práva a povinnosti kupujúceho v súvislosti so zárukou:

- Kupujúci je povinný svoju reklamáciu nahlásiť čo najskôr po zistení vady, najneskôr však do dvoch mesiacov svoju sťažnosť na jednom z uvedených kontaktov.

- Ak nie je možné výrobok opraviť, je predajca povinný vymeniť výrobok do ôsmich dní, pokiaľ nie je uvedené inak. Ak sa výrobok neopraví do tridsiatich dní od oznámenia žiadosti o opravu predávajúcemu, pokiaľ teda kupujúci neustanoví inak, je predávajúci povinný vymeniť výrobok do ôsmich dní od uplynutia tridsaťdňovej lehoty. Ak nie je možné vymeniť výrobok vyššie uvedeným spôsobom, je predávajúci povinný predložiť kupujúcemu doklad o zaplatení platby za výrobok. - do ôsmich dní vrátiť kúpnu cenu uvedenú na faktúre alebo príjmovom doklade vystavenom na základe zákona o dani z pridanej hodnoty.

- Kvôli tej istej vade nie je možné súčasne a paralelne uplatniť záruku na spotrebný materiál a žiadosť o reklamáciu a záruku na výrobok a žiadosť o reklamáciu.

3. Záruka nie je uplatniteľná v nasledujúcich prípadoch:

- Ak poškodenie nevyplýva zo správneho použitia výrobku podľa účelu, ale je výsledkom iného použitia, než je popísané v návode na použitie.
- Z dôvodu nesprávnej montáže, zavesenia, čistenia.
- Akejkolvek vlastnej úpravy, ktoré nepochádzajú od výrobcu.
- V prípade poruchy kvôli škodovej udalosti.
- Vady uvedené na záručnom liste, za ktoré zákazník dostal zľavu v čase nákupu.
- V prípade menšej chyby, ktorá nemá vplyv na použitie.

4. Záruka:

- Na výrobok sa vzťahuje záručná lehota 2 roky od dátumu zakúpenia.
- V prípade nahlásenej a prijatej reklamácie o záruke povinná osoba v prvom rade opraví chybné alebo chýbajúce prvky alebo ich v prípade potreby vymení.

V prípade uplatnenia garancie alebo záruky vyplní predávajúca strana:

| Názov produktu | Dátum nákupu | Číslo faktúry | Názov a adresa predávajúceho obchodu | Dôvody na zľavu |
|----------------|--------------|---------------|--------------------------------------|-----------------|
| | | | | |

| Dátum správy o chybe | Opis chyby | Spôsob opravy | Dátum vrátenia opraveného produktu | Dátum novej lehoty platnosti záruky |
|----------------------|------------|---------------|------------------------------------|-------------------------------------|
| | | | | |
| | | | | |

Distribútor: Dám Kft, HU-1037 Budapest, Üde str. 4.

Krajina pôvodu: EU



Photo 0

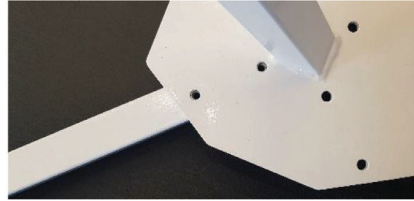


Photo 1

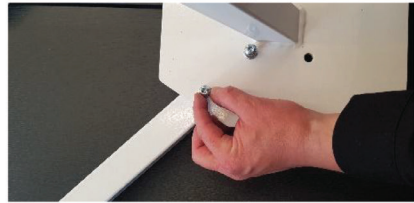


Photo 2

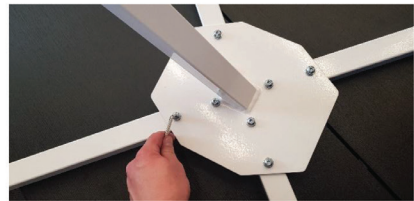


Photo 3



Photo 4

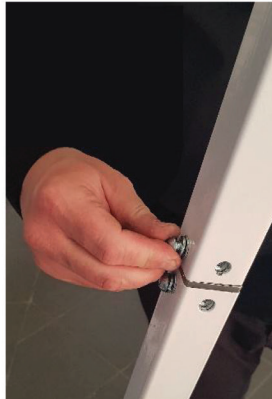


Photo 5



Photo 6



Photo 7



Photo 8



Photo 9

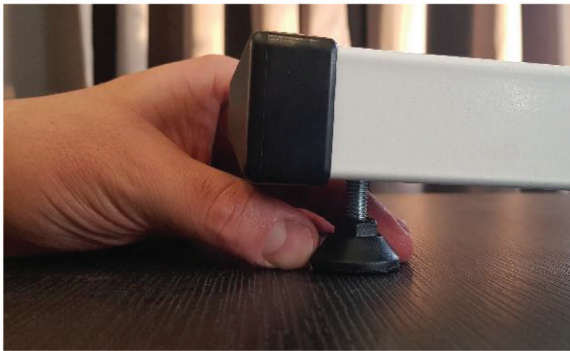


Photo 10



Photo 11